

# 自 転 車 競 技

1. 主 催 公益財団法人日本体育協会 石川県 財団法人石川県体育協会  
財団法人日本自転車競技連盟 内灘町 津幡町

2. 主 管 石川県自転車競技連盟

3. 期 日

【トラック・レース】平成23年9月17日(土)から18日(日)まで(2日間)  
(平成23年9月16日(金) 公式練習日)

【ロード・レース】平成23年9月19日(月・祝)

4. 会 場

【トラック・レース】石川県立自転車競技場 (〒920-0266 河北郡内灘町宮坂に460)

【ロード・レース】石川県森林公園 (〒929-0465 河北郡津幡町鳥越ハ2-2)

5. 種目(種別)・参加人員及び年齢区分

(1) 実施種目(種別)・参加人員

【トラック・レース】

種 目	種 別	1 部	2 部	3 部	4 部	5 部	6 部
男子	①1kmタイム・トライアル	10名	10名	10名	10名	10名	10名
	②スプリント	10名	12名	10名	10名	10名	10名
	③3km個人追抜競走	8名	8名	8名	8名	8名	8名
	④ポイント・レース	20名		20名		15名	
	⑤ケイリン	14名	14名	10名	10名	10名	10名
	⑥チーム・スプリント	18組					
女子	①500mタイム・トライアル	10名					
	②スプリント	10名					
	③2km個人追抜競走	10名					

【ロード・レース】

種 目	種 別	1 部	2 部	3 部	4 部	5 部	6 部
男子 個人ロード・レース		40km	40km	30km	30km	25km	20km
		40名	40名	40名	40名	40名	40名
女子 個人ロード・レース		20km/30名					

\*都道府県代表は、監督(選手を兼務することができる)1名と選手の編成とする。

\*各種別において、参加人員に満たない及び超過の場合には統合、人員制限等の調整を行うことがある。

\*ロードとトラック・レースの両種目に参加できる。

\*トラック・レースは1人2種目まで(団体種目は除く)とする。

\*チーム・スプリントは、年齢区分・都道府県を超えたチーム編成でも可とする。

## (2) 年齢区分

男子1部(35歳以上、40歳未満)

女子(35歳以上)

2部(40歳以上、45歳未満)

3部(45歳以上、50歳未満)

4部(50歳以上、55歳未満)

5部(55歳以上、60歳未満)

6部(60歳以上)

## 6. 競技規則

2011年版日本自転車競技連盟競技規則及び大会特別規則による。

## 7. 参加資格、年齢基準及び所属都道府県

総則に定めるほか、次による。

日本自転車競技連盟の平成23年度登録を完了し、所属都道府県自転車競技連盟の承認を得た下記に該当する者。

### 1) 選手

(1) 登録は、アマチュア競技者とする。

(2) 年齢は、平成23年4月1日現在、満35歳以上とする。

(3) 第66回国民体育大会自転車競技会(都道府県大会を除く)に選手として参加する者は、日本スポーツマスターズ2011自転車競技会に選手として参加することはできない。

### 2) 監督

原則として日本体育協会公認自転車競技指導者(指導員・上級指導員・コーチ・上級コーチ)の資格を有する者とするが、競技規則集の基準も適用する。

## 8. 表彰

各種目の第1位から第3位までに記念品と賞状を、第4位から第8位までに賞状を授与する。

## 9. 参加料

1人3,000円(監督専任者を除く)

\*参加者の旅費、宿泊費、参加料は自己負担とする。

\*納入後の参加料は返金しない。

\*地震・風水害等により大会を中止した場合、旅費・宿泊費の補償はしない。

## 10. 参加申込方法

平成23年7月9日(土) 必着厳守

所定の申込用紙に必要事項を記入し、下記に郵送すること。

FAX、電話の申し込み、締め切り以後の変更などは一切受け付けない。

〒349-0221 埼玉県南埼玉郡白岡町上野田477-169 渡邊方 埼玉県自転車競技連盟

参加料 競技者1名につき3,000円を郵便振込で申込と同時に払込むこと。

郵便振替口座番号 00520-8-69407 (加入者名:埼玉車連)

通信欄に「日本スポーツマスターズ」を明記する事

同時に日本自転車競技連盟に納入する。

- (3) 参加申込後の変更は、所定の変更届を上記(1)、(2)の参加申込と同様の要領にて届けなければならない。

## 11. 参加上の注意

総則に定めるほか、次による。

- (1) ユニフォームは、各所属のものを着用すること。  
(2) 受付時に競技者登録証を提出すること。

## 12. 宿泊・交通申込について

参加申込者は、宿泊等案内の宿泊・交通・弁当申込書に必要事項を明記の上、巻末の旅行会社に提出する。

## 13. その他

### (1) 組合せ抽選会

日 時／平成 23 年 8 月 6 日 (土) 13:00～17:00

会 場／財団法人日本自転車競技連盟

〒107-0052 東京都港区赤坂 1-9-3 日本自転車会館 3 号館 3 階

### (2) 主要役員会議

日 時／平成 23 年 9 月 16 日 (金) 15:00～17:00

会 場／石川県立自転車競技場

### (3) 選手受付

日 時／

会 場／

平成 23 年 9 月 16 日 (金) 16:00～17:00 (トラック、ロード・レース) 石川県立自転車競技場

9 月 17 日 (土) 7:30～ 8:15 ( " 、 " ) " "

9 月 18 日 (日) 7:30～ 8:15 ( " 、 " ) " "

16:00～17:00 (ロード・レース) 石川県森林公園

9 月 19 日 (月・祝) 7:00～ 7:45 ( " ) " "

### (4) 監督会議

日 時／

会 場／

9 月 17 日 (土) 8:15～ 8:45 (トラック・レース) 内灘町サイクリングターミナル

9 月 19 日 (月・祝) 7:45～ 8:00 (ロード・レース) 石川県森林公園

### (5) 競技役員会議

日 時／

会 場／

9 月 17 日 (土) 7:00～ 8:00 石川県立自転車競技場

### (6) 閉会式

日 時／

会 場／

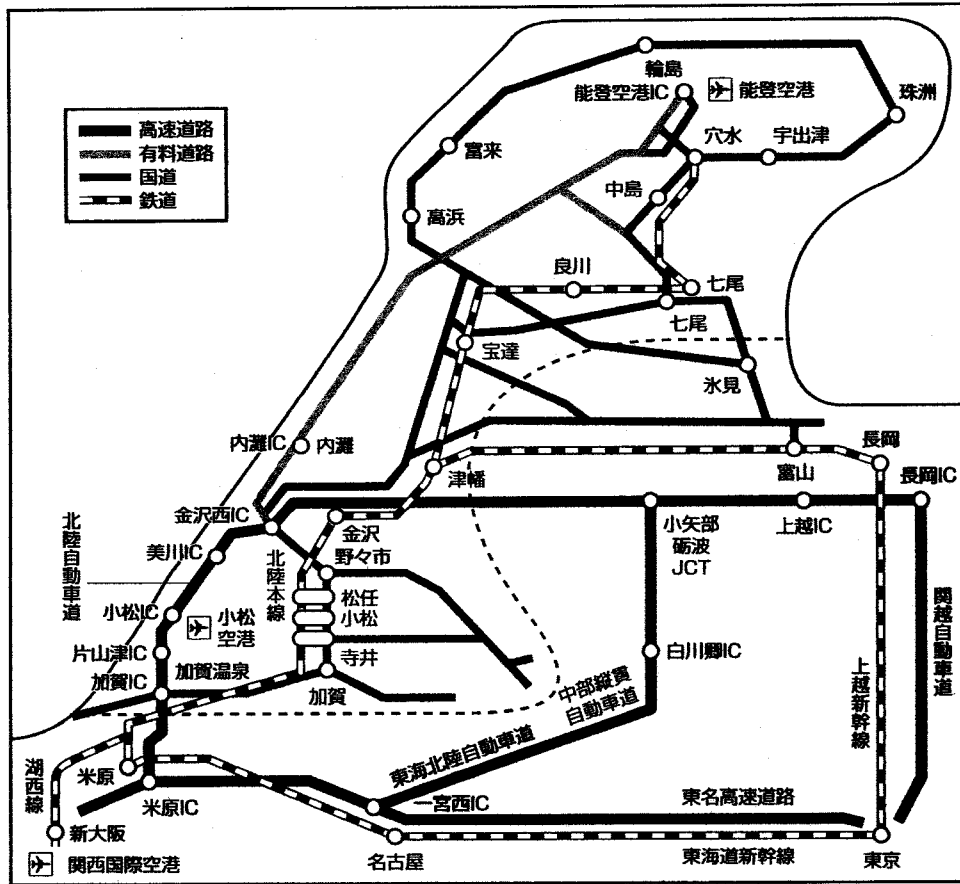
9 月 19 日 (月・祝) 15:00 石川県森林公園

### (7) 本部宿舎

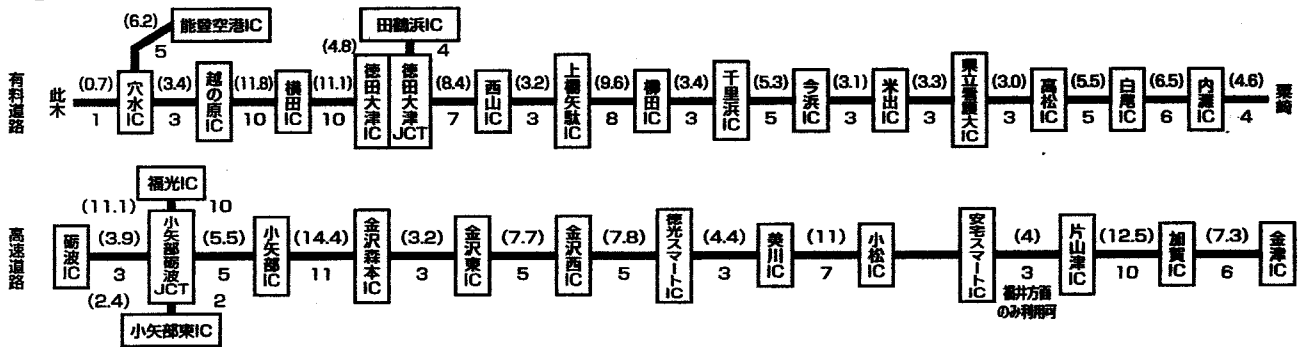
民 宿「やまじゅう」

〒929-1174 かほく市浜北ハ 20-1 電話 076-283-3455 FAX 076-283-3448

# 交通案内



## 高速道路・有料道路の利用



## 飛行機の利用

札幌 (飛行機)	約1時間40分	小松 空 港
仙台	約1時間10分	
成田	約1時間20分	
東京羽田	約1時間5分	
福岡	約1時間15分	
那覇	約2時間10分	
東京羽田	約1時間5分	
福岡		

## 県内自動車運行所要時間

- 金沢～輪島：110分 (115km)
- 金沢～珠洲：130分 (135km)
- 金沢～能登空港：85分 (100km)
- 金沢～和倉温泉：70分 (70km)
- 金沢～小松空港：40分 (33km)
- 金沢～加賀温泉郷：50分～70分 (45km～60km)

※上記はいずれも高速・有料道路を經由した目安です。

# 日本スポーツアス2011自転車競技会 参加申込書

送付先	(ア) 日本自転車競技連盟 2部
	(イ) 所属都道府県体育協会 1部

(※ 送付先の該当記号を○で囲むこと)

参加料 3,000円 × 選手数 人 合計金額 円

申込責任者氏名

日本スポーツアス2011大会会長 殿

住所 〒 電話 FAX

下記の者を日本スポーツアス2011実施要項の規定にらして資格と認め、参加を申し込みます。

選手団緊急時連絡先(氏名・携帯電話)

(都・道・府・県)自転車競技連盟 会長

印

監督	氏名	フリガナ	生年月日(西暦)	年齢 (2011.4.1現在)	勤務先	資格名	登録番号(下7桁)	
							登録番号(下7桁)	登録番号(下7桁)
		フリガナ	19 . .					

男子	年齢区分(部)	選手名	フリガナ	生年月日(西暦)	年齢 (2011.4.1現在)	勤務先	登録番号(下7桁)	種目							参考タイム			
								KM	SP	IP	PR	KE	TS	RR		分	秒	
1	1-2-3-4-5-6			19 . .														
2	1-2-3-4-5-6			19 . .														
3	1-2-3-4-5-6			19 . .														
4	1-2-3-4-5-6			19 . .														
5	1-2-3-4-5-6			19 . .														
6	1-2-3-4-5-6			19 . .														
7	1-2-3-4-5-6			19 . .														

TS	チーム名	選手名	フリガナ	生年月日(西暦)	年齢 (2011.4.1現在)	勤務先	登録番号(下7桁)	種目							参考タイム			
								FTT	FSP	FIP	FRR	分	秒					
1																		
2																		
女子																		
1				19 . .														
2				19 . .														
3				19 . .														

記号: 男子: KM-1kmタイムトライアル、SP-スプリント、JP-3km個人追抜競走、PR-ポイントレース、KE-ケイリン、TS-チーム・スプリント、RR-個人ロードレース  
 女子: FTT-500mタイムトライアル、FSP-スプリント、FIP-2km個人追抜競走、FRR-個人ロードレース

記入方法: 男子の年齢区分(部)の1~6は該当するものを○で囲んでください。  
 種目欄は出場種目に○を、参加タイム欄は直近の最高タイム(KM、PRは1km、SP、KE、FSPは200m、IPは3km、TSはTS、FTTは500m、FIPは2km)を必ず記入してください。  
 1枚で足りない場合は、コピーのうえ使用してください。記載事項を確認のうえ捺印し、(ア)へ2部、(イ)へ1部を郵送してください。控えを保管してください。

(注) 地震・風水害等により中止した場合、旅費・宿泊費の補償は一切いたしません。また、納入後の参加料は返金いたしません。  
 参加申込書に記載された個人情報、参加資格、年齢基準の確認及び大会に係る諸連絡を行うほか、氏名、年齢につきましては、自転車競技プログラムに掲載いたします。

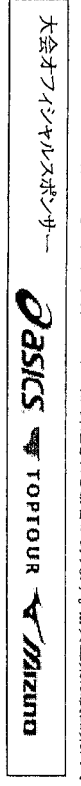
# 日本スポーツマスターズ2011参加登録用紙

参加都道府県名：( ) 都・道・府・県 参加競技名：(17)自転車競技 記入責任者：( )

[競技参加選手・監督等用]

記入順	氏名	フリガナ	〒前住所(個人)	自宅住所(市区町村名からまで記入)	携帯TEL		参加区分	性別	生年月日(西暦)	前夜祭(9/16)		参加実績		サービスマスター情報の提供
					お持ちでない場合は自宅TEL(市外局番から) ※どちらか必須	090-1111-2222				①男子 ②選手・監督兼任 ③監督等	①男 ②女	①参加希望 ②参加しない	①今回初 ②過去参加あり	
1														
2														
3														
4														
5														
6														
7														
8														
9														
10														
11														
12														
13														
14														
15														

※参加登録用紙に記載された個人情報については、参加資格及び年齢基準の確認や大会に係る諸連絡を行う他、参加者数や平均年齢などの算出に使用します。また、開会式(前夜祭)に参加希望される方につきましては、抽選結果の通知等を送付します。  
 ※登録された方の中で、「サービスマスター情報の提供」に「希望する」を選択された方については、本大会協賛企業に対し、記載された個人情報(競技名、氏名、住所、性別、生年月日)を提供し、協賛企業より製品案内などのDM(ダイレクトメール)が郵送される場合があります。協賛企業は製品案内等のDM以外に個人情報を使用することはありません。  
 ※記入責任者は、「サービスマスター情報の提供」については必ず本人の意思を確認してから記入してください。  
 ※裏面の注意事項を必ずお読みください。



【日本スポーツアスリート登録について】

- ・本大会に参加する選手、監督等(コーチ等含む)は、この用紙にて日本スポーツアスリートに登録しなければなりません。前年度登録した方も登録の必要があります。
- ・参加登録済みに記載された個人情報については、大会に係る諸運送を行う際、参加者や平等運動などの算出に利用します。また、開会式(前夜祭)に参加希望される方につきましては、抽選結果の通知等を選択します。
- ・大会事務局がどこに登録された登録された大会参加者の写真を撮影し、大会関連発行物等に掲載することがあります。
- ・登録された方の中で、「チービス情報の掲載」に同意する方については、本大会事務局に申し、掲載された個人情報(競技名、氏名、住所、性別、生年月日)を複製し、東京企業より東京都内などのダイレクトメールのDMが郵送される場合があります。複製は東京企業内のDM以外に個人情報を提供することはありません。
- ・記入責任者は、「チービス情報の提供」については必ず本人の意思を表明してから記入するようにしてください。

＜記入上の注意事項＞

- ・各都道府県、競技ごと、男女別に作成して下さい。
- ・但し、水泳、自転車競技、ソフトボール、空手道については、男女別に作成する必要はありません。1枚にまとめて記入して下さい。
- ・この用紙にて登録していただくのは、各競技の参加申込書に名前前を記入された方のみとなります。
- ・記入の順序は、競技参加申込書に記入した順序で記入して下さい。
- ・抽選場所については、いずれかに○印を記入して下さい。
- ・参加区分には、①選手、②兼任(選手と監督、コーチ等を兼任する場合)、③監督等(監督、コーチ、スコアラー、マネージャー等を含む)のいずれかに○印をつけて下さい。
- ・生年月日欄の年は西暦で記入してください。
- ・参加登録には、今回初めて出場される方は①今回初日に、2001青森大会、2002神奈川大会、2003和歌山大会、2004福島大会、2005富山大会、2006広島大会、2007おこ大会、2008高知大会、2009富士山静岡大会を2010三重大会に出場された方は②過去参加者として○印をつけて下さい。
- ・1次で戻らない場合は、コピーしてご記入下さい。

＜前夜祭について＞

- ・前夜祭とは、参加者の交流・親睦を図ることを目的としたパーティー形式の式典で、本大会の開会式として位置づけられています。
- ・この用紙は、「日本スポーツアスリート2011(開会式(前夜祭))参加申込書」を兼ねています。前夜祭参加を希望の方は、前夜祭の参加を希望しないとみなします。
- ・前夜祭の定員には限りがございますので、参加者の決定は抽選とさせていただきます。予めご了承下さい。なお、参加希望をされた方全員に、後日抽選の結果を郵送します。
- ・前夜祭参加に決定された方には、競技参加費の他に、前夜祭参加費(5,000円)※、飲食、記念品(特)を事前にお支払いいただきます。
- ・競技参加申込書に名前を記入していない方で、本用紙にて前夜祭の参加希望をされた場合、抽選の対象とはなりません。
- ・前夜祭の参加は、この用紙にて参加希望をされた方で、抽選にて決定した方とさせていただきます。当日参加や別途申込、ご家族の参加などは一切できませんので、予めご了承下さい。

＜選出について＞

- ・この用紙は、各競技、都道府県ごとに作成の上、競技参加申込書と併せて中央競技団体に提出してください。(都道府県競技団体→中央競技団体→日本体育協会)

【監督保護について】

- ・大会事務局では、選手・監督・大会役員・競技役員・競技役員・審判等競技会場にいる全ての関係者の大会期間中の突然かつ急激なケガを補償するため、監督保護に加入します。
- ・受給後、所定の手続きを行うことにより、定額の保険金が支払われます(参加区分により保険金額は異なります)。

日本スポーツスタース2011参加申込者 競技歴調査用紙

都道府県名 \_\_\_\_\_

競技名 \_\_\_\_\_

参加申込者の中で次の項目の該当者がいる場合、下表に必要な事項を記入してください。  
但し、下記に記入する競技と、本大会に出場する競技が異なっても構いません。

- 1) オリンピックに選手として参加した者
- 2) 世界選手権大会に選手として参加した者
- 3) ユニバーシアード大会に選手として参加した者
- 4) アジア競技大会に選手として参加した者
- 5) 1)～4) のいずれかへ選手として参加が決定している者
- 6) フロント選手 (現役・過去は問わない、社会人リーグ等含む)
- 7) その他話題性のある者  
例 ・本大会のために甲子園メンバーが再結集し参加している など

フリガナ	年齢	大会申込内容		該当No.	国際大会等 出場歴等		順位 記録	その他フロント
		種別・種目・性別等 (どちらかにO印)	参加区分 (どちらかにO印)		開催年・大会名等 (例：00年第00回00大会)	種別・種目等		
			選手					
			監督・コーチ等					
			選手					
			監督・コーチ等					
			選手					
			監督・コーチ等					
			選手					
			監督・コーチ等					
			選手					
			監督・コーチ等					

※該当者がいない場合は提出不要

団体名： \_\_\_\_\_

担当者： \_\_\_\_\_

※提出先：中央競技団体 (都道府県競技団体→中央競技団体→日本体育協会)

競技歴調査用紙に記載された個人情報、大会PRに使用するため、新聞社などのマスコミ関係各社に情報を提供し、氏名、大会参加競技、競技歴などが競技別プログラムや新聞等に掲載される場合があります。従って、記入責任者は必ず本人の同意を得て記入してください。本人の同意が得られない場合は記載は不要です。